

HBO-NIVEAU

*EVC-standaard
Vakbekwame
Sociaal Werker*



SOCIAAL WERK
versterkt

1. EVC-standaard Vakbekwame sociaal werker hbo-niveau	3
1.1. Inleiding	3
1.2. Beschrijving van het beroep	4
1.3. Context waarin het beroep wordt uitgeoefend	6
1.4. Resultaat van het beroep	7
1.5. Toelichting op de beroepsstandaard	8
1.6. Uitgewerkte standaard	9
2. Generieke competenties sociaal werker hbo-niveau	10
2.1 Competentiecluster 1: Contact leggen en betekenisvolle relaties aangaan	10
2.2 Competentiecluster 2: Signaleren en agenderen	12
2.3 Competentiecluster 3 Ondersteunen bij het voeren van de eigen regie	15
2.4 Competentiecluster 4: Mensen met elkaar verbinden	18
2.5 Competentiecluster 5: Stimuleren tot participatie en actief burgerschap	21
2.6 Competentiecluster 6: Opereren vanuit de eigen organisatorische context	24
2.7 Competentiecluster 7: Werken aan je beroepsuitoefening	28
3. Specifieke competenties bij de leefgebieden	31
3.1 Leefgebied Financiën	31
3.2 Leefgebied Wonen en leefbaarheid	32
3.3 Leefgebied Werk, opleiding en activiteiten	33
3.4 Leefgebied Sociale relaties	34
3.5 Leefgebied Lichamelijke gezondheid	35
3.6 Leefgebied Psychische gezondheid	36
3.7 Leefgebied Zingeving	38
Colofon	40

1.1. Inleiding

Sinds 2018 is het [Beroepscompetentieprofiel voor de sociaal werker](#) beschikbaar. Dit profiel is ontwikkeld in het programma [Sociaal Werk Versterkt \(SWV\)](#). Op basis ervan zijn twee beroepsstandaarden ontwikkeld: een voor sociaal werkers mbo werk- en denkniveau (EQF4) en een voor hbo werk- en denkniveau (EQF6). Voor beide niveaus zijn drie stadia van werkervaring uitgewerkt: startbekwaam, vakbekwaam en vakvolwassen. Deze beroepsstandaarden zijn vertaald in twee EVC-standaarden: voor de vakbekwame sociaal werker mbo-niveau en voor de vakbekwame sociaal werker hbo-niveau. De standaard is uitgewerkt door de gezamenlijke partijen in SWV en getoetst bij aanbieders in de sector. De erkenning bij het kenniscentrum is uitgevoerd door de gezamenlijke sociale partners zoals ook vertegenwoordigd aan de cao-tafel. Sociale partners in het sociaal werk willen op basis van deze standaarden tot EVC-procedures komen waarmee ervaren sociaal werkers hun competenties kunnen aantonen.

Dit document gaat over de EVC-standaard vakbekwame sociaal werker hbo-niveau.

De beroepsstandaard hbo werk- en denkniveau maakt werkervaring inzichtelijk en laat zien welke competenties van het beroep sociaal werker op hbo-niveau iemand beheerst. Dit kan van belang zijn in het kader van beroepsregistratie, mogelijke transfers binnen een organisatie of werkgebied of een andere sector. Voor werkgevers kunnen de resultaten van een dergelijke EVC-procedure op basis van de beroepsstandaard van belang zijn, omdat het inzicht geeft in de inzetbaarheid van een (potentiële) werknemer.

De beroepsstandaard bevat de generieke competenties van het beroep sociaal werker op hbo-niveau, en de specifieke - verdiepende - competenties die horen bij de leefgebieden waarin een sociaal werker actief is. De bedoeling is dat een EVC-uitvoerder deze gebruikt als EVC-standaard om de mate, en het niveau van werkervaring te toetsen¹. Bepalend voor het voldoen aan de EVC-standaard is dat ten minste 17 van de 21 generieke competenties voldoende aangetoond worden in (minimaal) het stadium vakbekwaam. Afhankelijk van het doel van de EVC-procedure kunnen daarnaast ook de specifieke competenties die horen bij de leefgebieden in kaart worden gebracht. In paragraaf 5 tot en met 8 wordt uitgebreider ingegaan op de beroepsstandaard.

¹ Aanvullende hulpmiddelen worden nog ontwikkeld, zoals een vergelijkingstabel standaarden mbo- en hbo-niveau.

1.2 Beschrijving van het beroep

Sociaal werkers richten zich op ondersteuning van en gedragsverandering bij het individu en zijn (sociale) netwerken, groepen en samenlevingsverbanden.

Individuele hulp- en ondersteuning

Individuele ondersteuning vindt zijn oorsprong in sociaal gerelateerde vragen of behoeften van mensen op meerdere levensgebieden, die impact hebben op hun sociaal en maatschappelijk functioneren. Denk aan: schulden, armoede, werkloosheid, schooluitval, opvoed- en opgroevraagstukken, taalachterstand, buitensluiting, overlast, beginnende criminaliteit, verwaarlozing, gebrekkige mobiliteit, eenzaamheid, psychosociale problematiek als angst, woede en verdriet. Regelmatig treffen sociaal werkers combinaties van problemen aan. Sociaal werkers houden zich ook bezig met preventie door vooraf in te grijpen en zo te voorkomen dat er problemen ontstaan. Dit betekent dat ze anticiperen op risicofactoren en handelen wanneer eerste signalen zich ontwikkelen.

Sociaal werkers steunen mensen individueel door hun eigen mogelijkheden aan te spreken, hun talenten te laten ontdekken en ontwikkelen, contacten met het (sociale) netwerk te stimuleren, de kwaliteit van (sociale) netwerken te vergroten en mensen te motiveren zo mogelijk een stap vooruit te zetten. Ze helpen mensen bij probleemoplossing als dat niet op eigen kracht lukt. Het kan daarbij gaan om tijdelijke hulp (praktische, materiële en sociaal/juridische ondersteuning); om interventies als een situatie te complex is; of om het regelen van langdurige ondersteuning, waardoor mensen zich staande kunnen blijven houden. Er is steeds aandacht voor de bredere context en de kansen om naasten, maar ook collega's, buurtbewoners, ervaringsdeskundigen of vrijwilligers te betrekken.

Omgevings- en samenlevingsgerichte ondersteuning

Samenlevingsgerichte ondersteuning vindt zijn oorsprong in het versterken van inwoners en organisaties bij het aanpakken van sociale en fysieke vraagstukken in wijken, steden of gebieden. Sociaal werkers werken daarbij op verschillende gebieden, zoals sociale cohesie in de wijk, informatie en advies, ondersteuning van (zelf)hulpgroepen, werk en participatie. Zij richten zich daarbij op verschillende doelgroepen, en met name op degene in een achterstandssituatie. Sociaal werkers staan midden in de samenleving en onderhoudt contacten met informele en formele netwerken. Zij kennen de wijk, buurt, stad of regio goed en weet wat voor sociale en maatschappelijke vragen er spelen. Zij hebben een essentiële rol om op lokaal niveau structurele veranderingen te realiseren door proactief en preventief de leefbaarheid in wijken te verbeteren. Zij zetten zich in om sociale betrokkenheid te vergroten en sociale ongelijkheid te verminderen. Daarbij leggen sociaal werkers een verbinding tussen de leefwereld van mensen en de systeemwereld van (lokale) overheden, instanties en professionele organisaties.

Sociaal werkers richten zich op de participatie van inwoners en hun functioneren in de samenleving met het doel het individuele welzijn, en dat van groepen en samenlevingsverbanden, te vergroten. Zij zetten in op het versterken van de eigen kracht en het initiatief van burgers, het verbinden van inwoners onderling, en van inwoners met instanties of partners.

Sociaal werkers werken preventief. Dit betekent dat zij anticiperen op risicofactoren en handelen van individuen en groepen. Daarvoor kennen zij een scala van interventiemethodieken, gericht op het vergroten en versterken van de zelfredzaamheid in de sociale leefomgeving.

Alle sociaal werkers beschikken over een breed handelingsrepertoire om hun werk goed uit te kunnen voeren. Uitgangspunten van het handelen zijn:

- Sociaal werkers activeren. Vertrekpunt bij activeren is dat groepen en individuen, zo mogelijk met hun (sociale) netwerk, leren om zaken waar ze tegenaan lopen, zelf aan te pakken, op te lossen, of beheersbaar te houden.
- Sociaal werkers denken mee over het vinden van eigen oplossingen. Stap voor stap en passend bij de mensen die ze voor zich hebben: routes uitstippelen, aanpakken en meedoen. De sociaal werker weet wanneer gespecialiseerde hulp nodig is en heeft daarvoor korte lijnen.
- Sociaal werkers maken verbindingen en versterken netwerken. Denk aan het begeleiden van groepen kinderen, jongeren en volwassenen, het faciliteren van burgerinitiatieven, vrijwilligers, ervaringsdeskundigen en mantelzorgers of het koppelen van individuele en collectieve vragen.
- Sociaal werkers hebben oog voor de achterliggende waarden die in het geding zijn en gaan daarover in gesprek met mensen en instanties.
- Sociaal werkers werken methodisch.
- Sociaal werkers zijn zich bewust van ethische dilemma's en werken volgens de voor hen geldende beroepscode.
- Sociaal werkers realiseren zich dat niet iedereen, of het nu een individu of een groep is, in staat is tot het nemen van de regie over zijn eigen leven of zijn leefomgeving. Het is aan sociaal werkers om hierop aan te sluiten en hier zorgvuldig mee om te gaan. Leeftijd en ontwikkelingsniveau- en vermogen, de aard en ernst van de vraag en de situatie en veiligheidsoverwegingen spelen daarbij een belangrijke rol. Evenals de aanwezigheid van een krachtig eigen (sociaal) netwerk dat bereid, en in staat is om medeverantwoordelijkheid te nemen in het begeleidingstraject.

Het beroep sociaal werker wordt in de praktijk onder veel verschillende functiebenamingen uitgeoefend. Het [functieboek](#) behorend bij de cao Sociaal Werk geeft een indruk van de aard van en verscheidenheid aan sociaal werkers binnen welzijn en maatschappelijke dienstverlening, het werkgebied waarin relatief de meeste sociaal werkers werkzaam zijn.

1.3. Context waarin het beroep wordt uitgeoefend

Sociaal werkers functioneren in een weerbarstige omgeving. Hierin doen zich lastige situaties en dilemma's voor, waarbij moeilijke afwegingen en keuzes gemaakt moeten worden. Het kunnen inspelen op deze dilemma's heeft veel impact op het dagelijkse werk en op het professionele handelen van sociaal werkers. Een aantal van die keuzes en dilemma's zijn hieronder beschreven.

Afstand en nabijheid

Tegenwoordig wordt er anders aangekeken tegen professionele afstand en nabijheid. Als reactie op de maatschappelijke ontwikkelingen zien we dat mensen om meer betrokkenheid en menselijkheid vragen. Na jaren van meer voorzichtigheid en afstand in de professionele relaties gaat het nu weer meer om present en nabij zijn. Het gebruik van kortere communicatielijnen, zoals WhatsApp of sociale media, is steeds gebruikelijker, maar vraagt ook om een herdefiniëring van professionele afstand en nabijheid.

Activering of overnemen

Sociaal werkers hebben oog voor de draagkracht en –last van kwetsbare mensen en hun netwerk. Zij weten wanneer en in welke mate zij kunnen activeren en de regie bij de betrokkene(n) kunnen laten of zelf moeten ingrijpen. Daarnaast moeten sociaal werkers er alert op zijn dat activering en eigen regie van mensen niet ten koste gaat van het welzijn van die persoon zelf, of het welzijn en belang van anderen. Ook hebben zij in de gaten of de veiligheid van de persoon zelf, en van anderen, niet in het geding is. Participatie en autonomie mogen niet leiden tot negatief of zelfs destructief gedrag.

Belang individu, groep en samenleving

Sociaal werkers hebben te maken met een grote diversiteit aan mensen, groepen en organisaties. Hoewel sociaal werkers streven naar positieve verbindingen tussen mensen, kunnen er situaties zijn waarbij het individuele belang in strijd is of lijkt met het belang van de groep waar deze persoon deel van uitmaakt. Het kan gaan om verschillen in normen en waarden, leefstijlen, cultuur of gedrag, waardoor uitsluiting of ongelijkheid kan ontstaan. Ook kan het voorkomen dat individuele belangen en rechten ingaan tegen het algemene belang van de samenleving. Bijvoorbeeld als mensen wetten of regels overtreden waar anderen de dupe van zijn. Door de samenleving te beïnvloeden, verander je de positie van individuen. Andersom geldt hetzelfde: door individuen te veranderen, verander je de samenleving. Er is een continue wisselwerking tussen het versterken van individueel functioneren en het samen leven en samen werken aan een prettige samenleving.

Verhouding formeel en informeel

Sociaal werkers zijn naast begeleider, ook facilitator en ondersteuner geworden van vrijwilligers, ervaringsdeskundigen, actieve inwoners en burgerinitiatieven. De kunst is om hen enerzijds uit te dagen om talenten en kennis in te zetten, maar anderzijds niet te overvragen. En, uitgaande van de complexiteit van het vraagstuk en de mogelijkheden van betrokkenen, de balans te vinden tussen het inzetten van formele en informele ondersteuning.

Hanteren van verschillende beroepsrollen

Om echt aan te sluiten op vragen of vraagstukken van individuen of groepen mensen, moeten sociaal werkers zelfstandig verschillende rollen kunnen aannemen, zoals uitvoerder, bemiddelaar, casemanager, regievoerder, ondernemer en organisator.

Professionele autonomie

Sociaal werkers opereren vanuit een organisatorische context, die relevant is voor de beroepsuitoefening en de beroepsidentiteit. Dat houdt onder meer in dat zij moeten omgaan met het spanningsveld tussen de eisen van de opdrachtgever/financier, de werkgever en de eigen professionele autonomie.

1.4. Resultaat van het beroep

De samenleving doet een groot beroep op de eigen kracht en zelfredzaamheid van alle mensen, ongeacht of ze ziek of gezond, kwetsbaar of weerbaar zijn. De verwachting is dat zij verantwoordelijkheid nemen voor hun eigen leefsituatie, en zich meer gaan inzetten voor elkaar.

Het benutten van eigen kracht evenals het zich inzetten voor anderen is echter niet vanzelfsprekend, en ook niet altijd al de praktijk. De samenleving wordt complexer en het gevaar bestaat dat mensen buiten de boot vallen en dat de kanselijkheid tussen groepen mensen afneemt. Sociaal Werkers leveren een belangrijke bijdrage om dit vroegtijdig te signaleren, te voorkomen en te veranderen. Dit doen ze met de kracht van mensen zelf, hun directe omgeving en door actieve inwoners, cliënten en vrijwilligers te ondersteunen en te mobiliseren. Ze bezitten competenties gericht op het verbeteren van het sociaal functioneren van mensen op individueel en op collectief niveau.

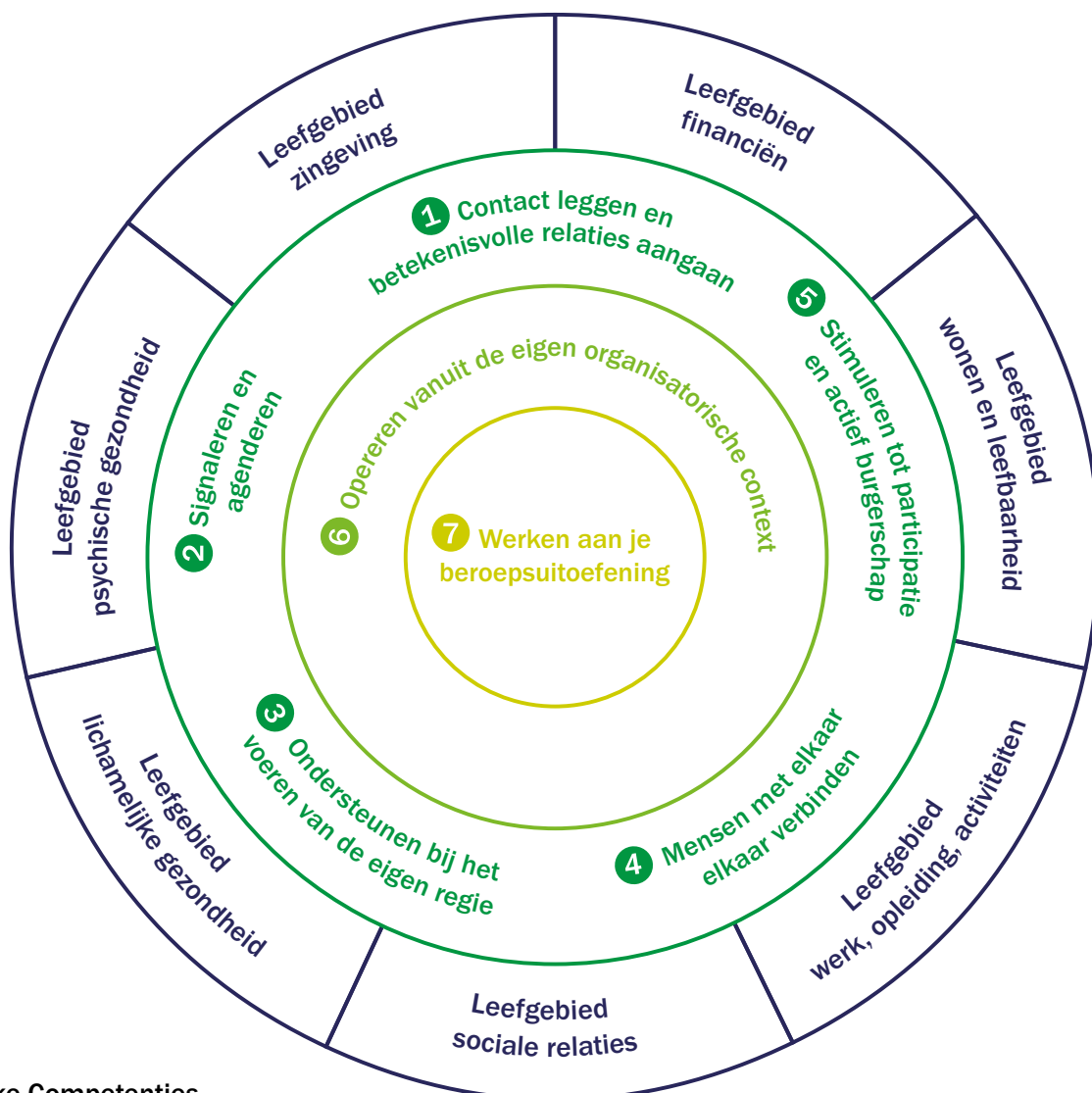
Samengevat kan het resultaat van sociaal werk als volgt worden gedefinieerd:

‘Sociaal werk bevordert maatschappelijke verandering, sociale cohesie en de emancipatie en zelfstandigheid van mensen. Het stimuleert mensen en instituties om uitdagingen in het leven aan te gaan en het welzijn van individu en samenleving te verbeteren’.

1.5. Toelichting op de beroepsstandaard

De beroepsstandaard is direct ontleend aan het Beroepscompetentieprofiel voor de sociaal werker. De daarin geformuleerde competenties voor de sociaal werker die op hbo werk- en denkniveau functioneert zijn verwerkt in deze standaard.

Het beroepscompetentieprofiel onderscheidt generieke competenties die gelden voor iedere sociaal werker. Daarnaast zijn er specifieke competenties die gerelateerd zijn aan leefgebieden waarin sociaal werkers werkzaam zijn. Deze competenties kunnen een extra accent hebben in de beroepsuitoefening van een sociaal werker. In de beroepsstandaard zijn beide typen competenties uitgewerkt.

**Generieke Competenties**

- Burger/cliëntgerelateerd
- Organisatiegerelateerd
- Professioneelgerelateerd

Specifieke Competenties

- Leefgebiedgerelateerd

Het beroepscompetentieprofiel onderscheidt twee niveaus van beroepsuitoefening, namelijk mbo (EQF 4) en hbo (EQF 6). Beide niveaus hebben een eigen standaard met daarin de generieke competenties naar het betreffende niveau. De standaard hbo werk- en denkniveau die in dit document centraal staat heeft daarom een iets andere inhoud dan die met het mbo werk- en denkniveau. De uitwerking van de specifieke competenties, behorend bij de leefgebieden, zijn in beide standaarden hetzelfde. Het beroepscompetentieprofiel maakt hier geen onderscheid naar niveau, de standaarden daarom ook niet.

In beide beroepsstandaarden zijn drie stadia van werkervaring uitgewerkt: startbekwaam, vakbekwaam en vakvolwassen. Voor het voldoen aan de EVC-standaard zijn de generieke competenties in het stadium vakbekwaam leidend. Het daarnaast in kaart brengen en beoordelen in hoeverre een kandidaat voldoet aan de andere stadia en/of de specifieke competenties is optioneel.

1.6 Uitgewerkte beroepsstandaard

In de beroepsstandaard is in hoofdstuk 2 elk van de 21 generieke competenties, verdeeld over competentieclusters, uitgewerkt naar de drie stadia van werkervaring: startbekwaam, vakbekwaam en vakvolwassen. Ook de leefgebieden, in hoofdstuk 3, zijn naar de drie stadia van werkervaring onderscheiden. De specifieke competenties die horen bij de leefgebieden zijn samengevat.

Per generieke competentie zijn de gedragscomponenten uit het Beroepscompetentieprofiel voor de sociaal werker gerangschikt naar de verschillende stadia van werkervaring. Voor elke competentie geldt dat een sociaal werker deze steeds beter leert beheersen door toenemende werkervaring. Er is dus sprake van een oplopende graad van beheersing, waarbij de elementen uit een voorgaand stadium toebehoren aan het daaropvolgende stadium. Het vakvolwassen stadium omvat dus alle drie de beschrijvingen van die competentie.

2.1 Competentiecluster 1**Contact leggen en betekenisvolle relaties aangaan**

Competentie: Maakt en onderhoudt contact: is present

De sociaal werker legt makkelijk contact met verschillende mensen en is benaderbaar.

Hij/zij legt ook contact met mensen voor wie dit niet zo vanzelfsprekend is of die dit niet willen.

**STARTBEKWAME
SOCIAAL WERKER** →

- stelt zich open, positief, enthousiast en informeel op;
- is nieuwsgierig naar mensen;
- is aandachtig;
- initieert afspraken tussen mensen en ziet erop toe dat deze worden nagekomen;
- neemt zelf het initiatief om contact over te dragen als er meer nodig is;
- creëert een open en veilige sfeer.

**VAKBEKWAME
SOCIAAL WERKER** →

- luistert onbevooroordeeld;
- is duidelijk, helder, transparant, oprecht en consequent;
- bepaalt het doel, geeft een duidelijke structuur aan in gesprekken en zorgt dat gesprekken constructief verlopen;
- motiveert mensen om contacten te leggen en te onderhouden en deel te nemen aan sociale activiteiten;
- ziet wat zijn/haar houding en gedrag teweegbrengt bij de ander;
- stelt zich in het contact kwetsbaar op.

**VAKVOLWASSEN
SOCIAAL WERKER**

- zorgt dat (hoog) complexe gesprekken in goede banen geleid worden;
- neemt waar nodig de regie over of treedt op als bemiddelaar;
- is zich bewust van eigen normen, waarden en referentiekader en gaat respectvol om met andermans referentiekader;
- betreft verschillende perspectieven, kan hier genuanceerd over praten en gedrag en houding op aanpassen.

Competentie: Gaat erop af

De sociaal werker is een toegankelijk aanspreekpunt in de wijk of buurt en stapt actief op individuen en groepen af. Hij/zij weet wat er speelt en profileert zich bewust bij individuen en groepen.

**STARTBEKWAME
SOCIAAL WERKER** →

- is present en zichtbaar aanwezig in de directe leefomgeving van mensen en/of op plaatsen waar zij zich bevinden;
- heeft kennis van de achtergrond van (groepen) mensen.

**VAKBEKWAME
SOCIAAL WERKER** →

- zoekt actief (kwetsbare) mensen op die kampen met hoog complexe problematiek die al dan niet leidt tot overlast;
- zoekt hen op in hun directe leefomgeving en onderhoudt contact met hen.

**VAKVOLWASSEN
SOCIAAL WERKER**

- is initiatiefrijk en zoekt moeilijk bereikbare kwetsbare mensen op zonder dat er een vraag aan vooraf gaat;
- is in staat direct handelend op te treden;
- maakt een afweging van de risico's die het leggen van contact met zich mee kan brengen;
- weegt af of hij/zij samenwerking zoekt met bijvoorbeeld collega's, politie of ggz.

2.2 Competentiecluster 2 Signaleren en agenderen

Competentie: Verheldert op alle leefgebieden de vraag

De sociaal werker herkent veel voorkomende problemen op alle leefgebieden en achterhaalt de integrale vraag.

STARTBEKWAME SOCIAAL WERKER →

- inventariseert de vraag op alle leefgebieden op basis van beschikbare of voorbereide vragenlijsten en checklists;
- werkt de punten systematisch af.

VAKBEKWAME SOCIAAL WERKER →

- neemt de situatie van mensen als uitgangspunt;
- biedt tijd en ruimte voor hun verhaal en luistert goed;
- vraagt aan hen wat zij belangrijk vinden en wat hen motiveert en stimuleert;
- vraagt naar hun vragen, behoeften en wensen op alle leefgebieden en helpt hen te verwoorden wat de (hulp)vraag achter de vraag is, op korte en langere termijn;
- schakelt indien nodig andere professionals in voor advies en ondersteuning bij het verhelderen van complexe vragen, problemen en behoeften op verschillende leefgebieden.

VAKVOLWASSEN SOCIAAL WERKER

- laat in houding en gedrag zien dat hij/zij respect heeft voor de eigenheid en opvattingen van mensen, ook als dat afwijkt van wat 'gangbaar' is;
- is in staat om complexe problematiek samen met de inwoner/cliënt en zijn netwerk te ontrafelen, waarbij hij/zij onderkent dat problemen op het ene leefgebied, een ander leefgebied kunnen beïnvloeden;
- bespreekt samen met inwoners/cliënten en het aanwezige (sociale) netwerk wat zij zelf aan de vragen en behoeften kunnen bijdragen;
- overlegt met hen welke aanvullende ondersteuning zij nog nodig hebben en zet dit in gang.

Competentie: Signaleert vroegtijdig

De sociaal werker signaleert in de wijk kansen voor individuen en groepen en herkent knelpunten. Hij/zij houdt ogen en oren open en ziet afwijkingen van het gangbare in doen en laten van individuen en groepen. Bij samenlevingsproblemen als uitsluiting, isolement of andere sociale problemen heeft hij/zij eenzelfde signalerende rol. Hij/zij ziet maatschappelijke ontwikkelingen en volgt hoe de samenleving zich hierop ontwikkelt.

**STARTBEKWAME
SOCIAAL WERKER** →

- is aanwezig in een wijk, kijkt rond, spreekt met inwoners en met specifieke doelgroepen;
- houdt zijn/haar ogen en oren open en zoekt, op basis van een vooraf gestelde opdracht daartoe, naar veranderingen bij (kwetsbare) groepen en gezinnen, en in sociale verhoudingen tussen mensen onderling en tussen hen en organisaties;
- herkent signalen en veranderingen in de samenleving, zoals (huiselijk) geweld, verwaarlozing, eenzaamheid en achterstand.

**VAKBEKWAME
SOCIAAL WERKER** →

- is alert op kansen die zich voordoen;
- heeft tijdens contacten en gesprekken oog voor signalen van probleemsituaties of voor problemen bij mensen en groepen;
- signaleert tijdens contacten en gesprekken vragen, problemen, mogelijkheden en knelpunten op verschillende leefgebieden;
- signaleert vroegtijdig, al dan niet in samenwerking met andere professionals, situaties waarbij sprake is van onveiligheid of waarbij mensen problemen ervaren of hulp kunnen gebruiken zonder dat zij in eerste instantie zelf een hulpvraag formuleren.

**VAKVOLWASSEN
SOCIAAL WERKER**

- vangt vroegtijdig signalen op van veranderingen bij (kwetsbare) groepen en gezinnen, en in sociale verhoudingen tussen mensen onderling en tussen hen en organisaties;
- gaat in gesprek met mensen om hun niet-pluisgevoel te expliciteren;
- informeert hen over veel voorkomende signalen van: psychisch, sociaal en lichamelijk disfunctioneren, fysieke en emotionele onveiligheid, (huiselijk) geweld, verwaarlozing, eenzaamheid en achterstand. En over de concrete aanpak hiervan;
- signaleert tijdig crisissituaties, grijpt zelfstandig en daadkrachtig in of verwijst door naar de juiste instanties;
- houdt de regie tot hij er zeker van is dat de situatie aangepakt wordt, spreekt professionals en organisaties aan op hun verantwoordelijkheid en blijft vinger aan de pols houden.

Competentie: Agendeert knelpunten en aantasting van burgerrechten

De sociaal werker onderneemt samen met mensen actie om knelpunten en mogelijkheden te agenderen en ermee aan de slag te gaan. Hij/zij vertaalt veelvuldig voorkomende individuele problemen naar een hoger plan. Hij/zij agendeert complexe problemen en oplossingsrichtingen in contacten met mensen, binnen organisaties, in netwerken en gemeenschappen, en bij opdrachtgevers (overheid en politiek), rechtstreeks of via de leidinggevende.

**STARTBEKWAME
SOCIAAL WERKER** →

- inventariseert, systematisch en op vraag, veelvuldig voorkomende individuele problemen;
- toetst bij collega's mogelijke signalen die hij/zij oppikt over aantasting van burgerrechten.

**VAKBEKWAME
SOCIAAL WERKER** →

- pikt in contacten met anderen signalen op over aantasting van burgerrechten;
- adviseert en ondersteunt mensen bij het vinden van breed draagvlak om hun situatie aan te pakken;
- laat mensen zien hoe zij hun signalen over aantasting van burgerrechten kunnen plaatsen in een bredere context van wijk of buurt;
- kent de reikwijdte van de eigen bevoegdheden en vermogens en is hier open over naar mensen.

**VAKVOLWASSEN
SOCIAAL WERKER**

- kan op politiek niveau denken;
- helpt mensen met het vertalen van individueel en collectief ervaren knelpunten en schending van hun burgerrechten, naar een breder maatschappelijk probleem en naar beleidstaal;
- onderneemt met hen de nodige acties, zodat een collectieve aanpak mogelijk wordt;
- gaat samen met mensen in gesprek met verantwoordelijken in gemeenten en met andere organisaties om knelpunten neer te leggen en gezamenlijk een oplossing te realiseren;
- creëert draagvlak bij professionals of andere organisaties voor aanpak van complexe knelpunten, aantasting van burgerrechten en sociale uitsluiting;
- ziet erop toe dat knelpunten van mensen opgepikt worden door professionals, organisaties en gemeenten.

2.3 Competentiecluster 3**Ondersteunen bij het voeren van de eigen regie**

Competentie: Geeft mensen ruimte

De sociaal werker ondersteunt mensen en hun (sociale) netwerk, vrijwilligers en groepen bij het vinden van eigen oplossingen voor hun vragen.

**STARTBEKWAME
SOCIAAL WERKER** →

- stemt af met individuen (en hun (sociale) netwerk) en groepen, over wat zij nodig hebben binnen de, soms onvoorspelbare, context waarin ze leven en voor hun kwaliteit van leven;
- biedt informatie op maat, advies, begeleiding en praktische en materiële ondersteuning;
- activeert mensen, beheert budgetten en biedt ondersteuning;
- overlegt met collega's of veiligheid van betrokkenen in het geding is.

**VAKBEKWAME
SOCIAAL WERKER** →

- zet tijd, tact en vindingrijkheid in om samen en in dialoog met individuen en groepen passende ondersteuning vorm te geven;
- maakt samen afspraken over wie wat doet om de situatie aan te pakken;
- kiest voor een onderbouwde stapsgewijze aanpak waarbij hij/zij in het begin zo nodig het voortouw neemt, en naarmate de ondersteuning vordert steeds meer taken en verantwoordelijkheden door mensen laat terugpakken;
- benut de mogelijkheden voor het snel aanpakken van kleine, praktische problemen;
- beoordeelt steeds of de veiligheid van mensen in het geding is.

**VAKVOLWASSEN
SOCIAAL WERKER**

- is flexibel en geduldig en beweegt mee met mensen, omdat behoeften kunnen variëren;
- kiest en combineert technieken en methodieken die passen bij de mens of mensen en laat vooraf bedachte plannen los als de situatie om wat anders vraagt;
- speelt creatief en bewust in op wat nodig is;
- herleidt samen met betrokkenen complexe problemen tot gespecificeerde doelen en activiteiten;
- stemt af en sluit aan bij wat de hulpvrager op dat moment nodig heeft, en neemt daarbij zijn/haar professionele verantwoordelijkheid in acht;
- benut mogelijkheden voor de aanpak van grotere, essentiële en complexe vraagstukken;
- geeft mensen de ruimte voor eigen invulling, durft gangbare methoden en procedures los te laten en met hen nieuwe aanpakken te ontwikkelen;
- pleegt interventies op psychosociaal en sociaal maatschappelijk gebied met inachtneming van de veiligheid van betrokkenen.

Competentie: Ziet en versterkt mogelijkheden en talenten van mensen

De sociaal werker helpt mensen en groepen om vaardigheden te ontwikkelen en optimaal te benutten. Hij/zij is alert op een juiste balans tussen draagkracht en draaglast. Waar mensen niet in staat zijn om de eigen kracht te benutten blijft de sociaal werker bij complexe vragen ondersteuning bieden, neemt (tijdelijk) de regie over of regelt passende ondersteuning vanuit andere professionals.

**STARTBEKWAME
SOCIAAL WERKER** →

- gaat uit van de kracht en kwaliteiten van (kwetsbare) mensen, haalt deze naar boven en moedigt hen aan hun persoonlijke kwaliteiten, talenten en vaardigheden te ontdekken, te gebruiken en te versterken;
- geeft complimenten, bekrachtigt en bouwt voort op dat wat goed gaat;
- levert zelf een bijdrage door bijvoorbeeld gevraagd advies op maat te geven en praktische technieken en handvatten aan te reiken.

**VAKBEKWAME
SOCIAAL WERKER** →

- kan mensen bewust maken van hun eigen denken en gedrag, kijkt verder door de focus te leggen op ontwikkeling, kansen en mogelijkheden;
- benoemt de kleine stappen die mensen nemen en blijft het perspectief op de langere termijn benoemen;
- erkent de mogelijkheden en kwetsbaarheden van mensen en heeft oog voor de kansen en belemmeringen in het kunnen voeren van de eigen regie van individuen en groepen;
- leert mensen zelf afwegingen te maken en beslissingen te nemen, geeft hen hiervoor de ruimte en mogelijkheid.

**VAKVOLWASSEN
SOCIAAL WERKER**

- motiveert mensen om eigen initiatief en verantwoordelijkheid te nemen;
- stimuleert hen om hun hulp- en inspiratiebronnen te vinden en te benutten;
- helpt hen inzicht te krijgen in de mogelijkheden en kansen om de persoonlijke situatie of sociale omgeving stabiel te houden of te verbeteren;
- bespreekt wie uit het bestaande (sociale) netwerk de regie wil en kan overnemen, als er (tijdelijk) sprake is van minder regie;
- besluit zelfstandig wanneer hij/zij zelf de regie (tijdelijk) over moet nemen en draagt hiervoor verantwoordelijkheid (bijvoorbeeld vanwege gevaar voor mensen zelf of voor hun omgeving).

Competentie: Ondersteunt mensen bij het verkrijgen van invloed en zeggenschap

De sociaal werker motiveert, ondersteunt, informeert en adviseert mensen het eigen netwerk aan te boren, keuzes te maken en hun eigen kracht en die van hun omgeving te versterken om tot gewenste resultaten te komen. Soms is het nodig om te investeren in het vergroten van zelfvertrouwen en vertrouwen in de eigen omgeving.

**STARTBEKWAME
SOCIAAL WERKER** →

- faciliteert mensen bij het omzetten van initiatieven in concrete plannen door bijvoorbeeld het geven van informatie en advies en het bieden van lichte ondersteuning.

**VAKBEKWAME
SOCIAAL WERKER** →

- weegt samen met mensen, hun netwerk en andere professionals af welke mate van eigen verantwoordelijkheid, gezien de aanwezige draagkracht en de draaglast, verantwoord is en past de integrale ondersteuning daarop aan;
- staat mensen terzijde bij het verkrijgen van toegang tot juiste personen en organisaties, schakelt zijn/haar netwerk hiervoor in en verbindt diegenen die elkaar kunnen versterken.

**VAKVOLWASSEN
SOCIAAL WERKER**

- stimuleert mensen om zelf met ideeën te komen en daar verantwoordelijkheid voor te nemen;
- onderhoudt zelfstandig een goede relatie met opdrachtgevers, organisaties en instanties en brengt mensen met hen in contact;
- geeft onderbouwd signalen door en gaat met hen in gesprek over de uitsluiting van (groepen) mensen en hoe dat gezamenlijk in co-creatie aan te pakken en te veranderen;
- informeert mensen over wegen om hun recht te halen en adviseert hen bij het nemen van de juiste stappen.
- pakt zelf de verantwoordelijkheid wanneer professionele daadkracht nodig is.

2.4 Competentiecluster 4 Mensen met elkaar verbinden

Competentie: Zorgt voor verbindingen

De sociaal werker is kwartiermaker en initieert en begeleidt het samenbrengen van individuen, groepen, organisaties, ondernemers en professionals. Hij/zij zoekt verbinding met mensen, mantelzorgers, sociale netwerken, vrijwilligersinitiatieven, ondernemers en wijkverbanden. De sociaal werker stuurt aan op wederkerigheid, sociale samenhang en de gezamenlijke aanpak van complexe sociale vraagstukken.

STARTBEKWAME SOCIAAL WERKER →

- heeft kennis van de lokale samenleving;
- activeert mensen om zelf contact te leggen en verbinding te zoeken met andere mensen, (in)formele organisaties en ondernemers in de wijk.

VAKBEKWAME SOCIAAL WERKER →

- onderneemt en creëert binnen de (lokale) context de omstandigheden waardoor ontmoeting en contact mogelijk zijn;
- stelt kennis, netwerk en contacten ter beschikking, zodat anderen verbindingen tot stand kunnen brengen;
- motiveert mensen om op basis van interesse en wensen betekenisvolle verbindingen aan te gaan in de nabije omgeving, en bestendigt dit waar mogelijk met relevante partijen.

VAKVOLWASSEN SOCIAAL WERKER

- denkt mee, schept voorwaarden, weegt risico's en mogelijke gevolgen af op de kortere en langere termijn.
- heeft oog voor de (on)mogelijkheden van mensen om dit zelf te kunnen en staat hen bij;
- ondersteunt mensen met complexe problematiek of in het kader van sociale vraagstukken en stemt de mate van regie af op de mogelijkheden van betrokkenen;
- is proactief en ondernemend in het verbinden van individuele vragen aan een collectief aanbod, met het oog op een duurzame verbinding;
- zet effectieve innovatieve en onderbouwde werkwijzen in, die bijdragen aan sociale samenhang en het leggen van verbindingen.

Competentie: Gaat respectvol om met diversiteit

De sociaal werker beweegt gemakkelijk in de leefwereld van mensen met uiteenlopende leefstijlen. Hij/zij kan in contact met hen van perspectief wisselen en culturen en verschillende leefwerelden bij elkaar brengen.

**STARTBEKWAME
SOCIAAL WERKER** →

- heeft kennis over de diversiteit aan leefstijlen;
- is op de hoogte van mogelijke non-acceptatie door de omgeving van specifieke doelgroepen;
- is zich bewust van en kent de risicofactoren van sociale uitsluiting en kwetsbaarheid.

**VAKBEKWAME
SOCIAAL WERKER** →

- is zich bewust van zijn/haar eigen culturele en levensbeschouwelijke referentiekader;
- staat open voor verschillen in klasse, cultuur, leeftijd, beperkingen, sekse;
- draagt bij aan het tegengaan van sociale ongelijkheid op verschillende leefgebieden waar sommige groepen mee te maken hebben;
- treedt daadkrachtig op wanneer er sprake is van (mogelijke) non-acceptatie door de omgeving van specifieke doelgroepen, en is alert op de gevolgen hiervan op psychisch, sociaal en maatschappelijk gebied.

**VAKVOLWASSEN
SOCIAAL WERKER**

- past zijn/haar benadering en houding aan verschillende doelgroepen, culturen en leefwerelden aan, en gaat professioneel om met verschillen;
- communiceert met mensen op zo'n manier dat dit aansluit bij hun leeftijd, achtergrond en opleidingsniveau;
- signaleert, agendeert en pakt met relevante partners leefbaarheidsvraagstukken op, en is een schakel tussen verschillende (leef)werelden.

Competentie: Bouwt voort op en versterkt (de inzet van) het sociaal netwerk van mensen

De sociaal werker richt zich nadrukkelijk op de afstemming tussen informele en formele ondersteuning, waarbij deze elkaar aanvullen en versterken. Hij/zij is creatief en ondernemend in het zoeken naar vrijwilligers en professionals om in te schakelen om kwetsbare mensen de helpende hand te bieden. Hij/zij heeft oog voor rolwisseling: sommige kwetsbare mensen zijn ook vrijwilliger of kunnen dat worden.

**STARTBEKWAME
SOCIAAL WERKER** →

- geeft mensen inzicht in de mogelijkheden en het nut van het hebben en versterken van een steunend (sociaal) netwerk;
- inventariseert op een bij betrokkenen aansluitende werkwijze en samen met hen, het bestaande (sociale) netwerk, de kwaliteit ervan en de behoefte van betrokkenen. Hij/zij neemt de omstandigheden en beperkingen van mensen die het onderhouden van een (sociaal) netwerk bemoeilijken hierin mee.

**VAKBEKWAME
SOCIAAL WERKER** →

- stimuleert mensen om het contact met personen uit het (sociaal) netwerk te benutten en te versterken en het netwerk uit te breiden. Hij/zij stimuleert dat wederzijdse verwachtingen worden uitgesproken en geconcretiseerd en helpt hen de inzet te realiseren.

**VAKVOLWASSEN
SOCIAAL WERKER**

- schat in of het nodig en wenselijk is actief contact te hebben met potentiële steunfiguren en gaat met hen in gesprek over hun inzet;
- gaat in gesprek over de behoeften van het netwerk zelf en rust het (sociale) netwerk toe, afgestemd op de verschillende rollen die men inneemt;
- houdt rekening met draaglast en draagkracht van het netwerk en signaleert (dreigende) overbelasting. Hij/zij houdt de vinger aan de pols en grijpt indien nodig in.

2.5 Competentiecluster 5**Stimuleren tot participatie en actief burgerschap**

Competentie: Stimuleert mensen tot actief burgerschap

De sociaal werker enthousiasmeert mensen om actief deel te nemen aan de samenleving (opvoeding, onderwijs, arbeid, politiek, cultuur, vrije tijd, gezondheid). Hij/zij stimuleert hen zich in te zetten voor elkaar, om eigen verantwoordelijkheid te nemen en hun mogelijkheden te benutten. Daarbij zoekt hij/zij met hen naar een goede balans tussen het initiatief bij hen laten of het initiatief overnemen.

**STARTBEKWAME
SOCIAAL WERKER** →

- kan aan individuen en groepen goed uitleggen van welke steun op lokaal, regionaal en landelijk niveau ze al dan niet gebruik kunnen maken. Hij/zij ondersteunt bij het maken van afwegingen en het benutten van kansen.

**VAKBEKWAME
SOCIAAL WERKER** →

- draagt op een stimulerende en enthousiasmerende manier het belang van actief burgerschap, en de visie van de overheid hierop, uit;
- pikt vroegtijdig signalen en klachten op en motiveert individuen en groepen om een actieve rol te nemen bij het aanpakken ervan;
- biedt zelf een veilige omgeving waarin mensen tot (informeel) leren komen, en signaleert wanneer deze veiligheid in het geding is.

**VAKVOLWASSEN
SOCIAAL WERKER**

- schakelt tussen de wensen en belangen van vrijwilligers, individuen en groepen (zelf- en belangenorganisaties), burenhulp mantelzorg, eenmalige initiatieven et cetera en brengt verbindingen tot stand;
- zorgt ervoor dat actief burgerschap en eigen initiatieven van mensen een duurzaam karakter krijgen, zichtbaar zijn en erkend worden als waardevol aandeel in de samenleving.

Competentie: Ondersteunt bij praktisch functioneren en participatie

De sociaal werker gaat aan de slag met het praktisch functioneren als een eerste preventieve stap en hulpmiddel om achterliggende problematiek aan te pakken en participatie te bevorderen. De sociaal werker laat mensen zien en ervaren hoe zij belemmerende patronen en gedrag bij het vinden van praktische oplossingen kunnen doorbreken. Hij/zij stimuleert hen om nieuw gedrag te oefenen en te verduurzamen. De sociaal werker werkt ernaar toe dat zij met behulp van hun (sociale) netwerk weer zo zelfstandig mogelijk kunnen functioneren.

**STARTBEKWAME
SOCIAAL WERKER** →

- kent de bestaande mogelijkheden voor werk, scholing, ontmoeting, recreatie en dagbesteding en verbindt deze met de interesses en mogelijkheden van mensen;
- wijst de weg naar (collectieve) voorzieningen of gespecialiseerde ondersteuning en ondersteunt mensen, indien nodig, in het verkrijgen van toegang hiertoe.

**VAKBEKWAME
SOCIAAL WERKER** →

- is geïnteresseerd in wat mensen in beweging brengt, heeft daarbij oog voor belemmerende en stimulerende omstandigheden;
- neemt het initiatief om samen met ondernemers en organisaties participatiemogelijkheden voor mensen te creëren;
- signaleert belemmeringen in praktisch functioneren, onderzoekt de ondersteuningsbehoefte en stelt zijn/haar praktische ondersteuning mede in dienst van het opbouwen van een vertrouwensrelatie en om achterliggende (psychische) problematiek te verhelderen;
- regelt doelgerichte integrale ondersteuning vanuit het sociale netwerk of vrijwilligerswerk en/of door praktische dienstverlening in gang te zetten (bijvoorbeeld: vervoer, tafeltje dekje of dagactiviteiten);
- bewaakt de ondersteuning die wordt geboden.

**VAKVOLWASSEN
SOCIAAL WERKER**

- kan schakelen tussen de verschillende partijen en bemiddelt bij misverstanden of vastgelopen trajecten;
- zet zich op ondernemende, creatieve en innovatieve wijze in om samen met (actieve) mensen en andere professionals optimale omstandigheden te creëren, waardoor zij stappen kunnen zetten om te gaan participeren;
- biedt structuur, spiegelt en toont tactisch en passend voorbeeldgedrag.

Competentie: Stuurt vrijwilligers aan en rust ze toe

De sociaal werker verbindt individuele vragen en behoeften met de mogelijkheden en potenties van vrijwilligers, ervaringsdeskundigen, actieve inwoners/cliënten en organisaties. Hij/zij ziet erop toe dat vrijwilligers hun taak (kunnen) uitvoeren en zorgt voor de benodigde randvoorwaarden.

**STARTBEKWAME
SOCIAAL WERKER** →

- draagt eraan bij dat iedere vrijwilliger zich gewaardeerd voelt en geeft steun en vertrouwen. Hij/zij toont zijn/haar waardering en erkenning en schroomt niet complimenten te geven.

**VAKBEKWAME
SOCIAAL WERKER** →

- schat in welke mate van zelfstandigheid en verantwoordelijkheid vrijwilligers aankunnen. Laat hen op eigen wijze hun rol, taak en verantwoordelijkheid vormgeven. Hij/zij ziet erop toe dat dit wordt afgestemd op elkaar;
- draagt er zorg voor dat vrijwilligers zich maatschappelijk betekenisvol voelen en kan inzichtelijk maken wat het nut en belang is van het vrijwilligerswerk.

**VAKVOLWASSEN
SOCIAAL WERKER**

- kent de mogelijkheden en competenties van vrijwilligers en speelt in op ieders afzonderlijke behoefte aan ondersteuning. Hij/zij is alert op overvraging en anticipeert hierop;
- schat in welke randvoorwaarden en organisatiestructuur het beste bij de vrijwilligers aansluit, en zet zich in om deze randvoorwaarden te realiseren;
- moedigt vrijwilligers aan zelfstandig beslissingen te nemen en oplossingen te bedenken binnen de grenzen van wat mogelijk is;
- draagt bij aan het zelforganiserend vermogen van vrijwilligers, grijpt in wanneer processen te lang duren of wanneer de kwaliteit van de diensten ter discussie komt te staan.

2.6 Competentiecluster 6**Opereren vanuit de eigen organisatorische context**

Competentie: Werkt inzichtelijk, verantwoord en kostenbewust

De sociaal werker zoekt naar de best mogelijke oplossing en maatwerk, waarbij duurzaamheid en het rekening houden met beschikbare (financiële) middelen en mogelijkheden richtinggevend aspecten zijn. Hij/zij kan zich op een betrouwbare wijze verantwoorden aan verschillende partijen, zowel mondeling als schriftelijk. Hij/zij maakt zichtbaar welke keuzen om welke redenen gemaakt zijn en wat de resultaten van ieders handelen zijn. Hij/zij deelt verantwoordelijkheden en taken, stemt af en werkt inzichtelijk. De sociaal werker weet op een verantwoorde manier de balans te vinden tussen regels en procedures en het leveren van maatwerk.

**STARTBEKWAME
SOCIAAL WERKER** →

- maakt gebruik van en denkt mee over de aanwezige kaders, procedures en standaarden van de organisatie.

**VAKBEKWAME
SOCIAAL WERKER** →

- maakt keuzes inzichtelijk;
- weegt kosten en opbrengsten tegen elkaar af en probeert daar waar mogelijk kosten te beperken;
- kan een overdracht geven aan collega's en adequate rapportages schrijven.

**VAKVOLWASSEN
SOCIAAL WERKER**

- kan verantwoord afwijken van kaders, procedures en standaarden als de situatie erom vraagt;
- biedt inzicht in de gekozen doelen, de tijdsplanning, de gebruikte middelen en werkwijze, zijn/haar eigen bijdrage en die van anderen, en in de bereikte resultaten en maatschappelijke effecten;
- denkt na over financiële consequenties, kijkt weldoordacht naar inzet van mensen en middelen en bewaakt de financiële middelen;
- neemt vragen en omstandigheden als uitgangspunt bij het ontwerpen van een werkwijze, en past deze aan als vragen en/of omstandigheden veranderen.

Competentie: Opereert in een belangenveld

De sociaal werker is flexibel en kan verschillende rollen innemen zonder daarbij de eigen normen en waarden, en de waarden die gelden in het sociaal werk of de organisatie, uit het oog te verliezen. Hij/zij dient zich ook te verhouden tot (standaarden en belangen van) de eigen organisatie en van andere systemen.

**STARTBEKWAME
SOCIAAL WERKER** →

- stimuleert respect en openheid in het omgaan met elkaar.

**VAKBEKWAME
SOCIAAL WERKER** →

- herkent bij inwoners/cliënten, collega's en samenwerkingspartners verschillen in visies en belangen en kan deze goed inschatten;
- voorkomt belangenstrijd;
- brengt belangen bij elkaar, zoekt naar win-win situaties waar mogelijk en creëert draagvlak.

**VAKVOLWASSEN
SOCIAAL WERKER**

- heeft de kunde om achterliggende waarden en normen tot uiting te laten komen in zijn/haar eigen gedrag en gaat op zoek naar onderliggende problemen, redenen en oorzaken voor gevoelens, gedragingen of belangen van een ander;
- is zich bewust dat hij/zij soms tegengestelde rollen moet innemen en een weg moet vinden bij tegengestelde belangen. Hij/zij kan hierin schakelen en maakt afwegingen transparant. Hij/zij kan steeds afhankelijk van omstandigheden een juiste balans vinden;
- maakt eigen positie en belangen duidelijk en heeft een stevige en weerbare opstelling in contacten;
- vat tegenstand of weerstand niet persoonlijk op.

Competentie: Kijkt over de eigen grenzen heen

De sociaal werker maakt gebruik van de kennis en infrastructuur van de eigen organisatie en van de partners in het netwerk. Hij/zij benut de expertise van anderen en stelt zijn/haar eigen expertise ter beschikking aan andere disciplines, vrijwilligers, mantelzorgers, organisaties, ondernemers en beleidsmakers.

**STARTBEKWAME
SOCIAAL WERKER** →

- kent de wijk en de sociale kaart van de buurt of wijk. En kent de kerntaken en competenties van de verschillende professionals en erkent hun deskundigheidsgebied.

**VAKBEKWAME
SOCIAAL WERKER** →

- zoekt andere professionals en deskundigen op, ziet de meerwaarde van samenwerking en co-creatie voor een preventieve en integrale aanpak en weet wanneer hen in te zetten;
- neemt signalen van andere professionals serieus, pakt signalen op die duiden op sociale problematiek van individuen en groepen en van sociale vraagstukken op wijk- of organisatieniveau.

**VAKVOLWASSEN
SOCIAAL WERKER**

- weet goed wanneer de verantwoordelijkheid voor het gehele proces te pakken en coördineert een zorgvuldige overdracht naar andere professionals;
- staat open voor motieven, meningen en belangen van anderen, en verkent deze actief. Hij/zij benut nieuwe inzichten, ideeën, werkwijzen en komt tot innovatieve aanpakken.

Competentie: Werkt integraal samen

De sociaal werker draagt actief bij aan een integrale en samenhangende benadering en aanpak. Hij/zij werkt zelfstandig in wisselende organisatieverbanden, met wisselende samenwerkingspartners, met verschillende doelgroepen en met verschillende, zich afwisselende opdrachten. Dit vraagt van de sociaal werker dat hij/zij zich ondernemend opstelt. En dat hij/zij zich kan verhouden tot, en kan schakelen tussen deze wisselende omstandigheden en perspectieven. De sociaal werker staat open voor andere perspectieven en belangen en weet wie wanneer aan zet is.

**STARTBEKWAME
SOCIAAL WERKER** →

- is goed bereikbaar voor inwoners/cliënten, collega's en samenwerkingspartners voor vragen, overleg en samenwerking.

**VAKBEKWAME
SOCIAAL WERKER** →

- initieert samenwerking, betreft mensen en bouwt een netwerk op. Hij/zij zet zich in om te komen tot een gezamenlijke vernieuwende aanpak;
- is betrouwbaar en transparant in de samenwerking, legt afspraken en randvoorwaarden vast in een plan van aanpak, komt afspraken na, evalueert en spreekt anderen aan op hun verantwoordelijkheden;
- neemt in een gezamenlijke aanpak verantwoordelijkheid voor het proces;
- reflecteert regelmatig met mensen op bereikte outcome, kwaliteit, effectiviteit van de aanpak en de samenwerkingsrelatie.

**VAKVOLWASSEN
SOCIAAL WERKER**

- zet zich in om de kwaliteit en effectiviteit van samenwerkingsrelaties te verbeteren;
- heeft oog voor verschillende referentiekaders van samenwerkingspartners en kan deze optimaal inzetten en benutten;
- past gezamenlijk de aanpak aan gedurende het proces met het oog op ontwikkelingen en bestendinging van samenwerking.

2.7 Competentiecluster 7

Werken aan je beroepsuitoefening

Competentie: Toont een autonome en ondernemende basishouding

De sociaal werker pakt zijn professionele autonomie en neemt de vrijheid om te bepalen hoe hij/zij, gegeven de kaders, handelt. Hij/zij toont een ondernemende houding: is tot actie bereid, houdt oren en ogen open voor nieuwe kansen en neemt initiatief om zaken aan te kaarten of in gang te zetten. Hij/zij staat open voor oplossingen die niet direct voor de hand liggen en is creatief in het zoeken naar middelen en het inzetten van mensen.

STARTBEKWAME SOCIAAL WERKER →

- neemt het voortouw en komt uit zichzelf met creatieve ideeën, benaderingen en inzichten;
- leert van gemaakte fouten.

VAKBEKWAME SOCIAAL WERKER →

- benut de juiste wegen om op verschillende niveaus invloed uit te oefenen om het welbevinden van mensen te verbeteren;
- gebruikt zijn/haar professionele ruimte om samen met inwoners/cliënten, organisaties en professionals te ondernemen, te experimenteren en nieuwe mogelijkheden te creëren. Hij/zij biedt anderen voldoende ruimte om ideeën en initiatieven uit te voeren;
- gaat risico's niet uit de weg, durft fouten te maken en leert hiervan.

VAKVOLWASSEN SOCIAAL WERKER

- ziet en onderkent kansen en mogelijkheden, grijpt deze aan en vertaalt ze naar concrete acties en/of visie en beleid;
- creëert kansen door vanuit andere invalshoeken een situatie te benaderen en win-win situaties te zoeken;
- is vasthoudend en geeft bij tegenslag niet direct op, maar zoekt naar opties die wel haalbaar zijn.

Competentie: Werkt aan zichzelf als professional, aan zijn beroepspraktijk en aan zijn beroep

De sociaal werker probeert en experimenteert, en reflecteert op wat werkt en wat niet. Hij/zij ontwikkelt zich in zijn/haar functioneren door ervaringen, door het tot zich nemen van kennis en door deskundigheidsbevordering. De sociaal werker is constructief kritisch op zichzelf en zijn professionele omgeving met als doel zijn/haar handelen, beroepspraktijk en beroep te versterken. Hij/zij heeft oog voor verbeterpunten voor de praktijk van alledag. Hij/zij heeft zicht op bureaucratische belemmeringen en zet zich in om deze te agenderen bij relevante partijen. Een sterke beroepsoriëntatie en verbinding met het vak en met vakgenoten is hierbij behulpzaam. De sociaal werker handelt volgens zijn beroepscode en organisatorische kaders en bewaakt zo zijn vak.

STARTBEKWAME SOCIAAL WERKER →

- handelt methodisch, doel- en oplossingsgericht;
- ontwikkelt zich door reflectie op zijn/haar eigen handelen. Hij/zij integreert feedback van collega's, leidinggevers en inwoners/cliënten in zijn/haar handelen. Hij/zij kan zijn/haar eigen reflecties verbinden met kennis en kunde uit het vakgebied en dit vertalen naar zijn/haar handelen;
- is alert op verbeterpunten van de dagelijkse praktijk en onderneemt actie.

VAKBEKWAME SOCIAAL WERKER →

- houdt kwaliteitsdoelen voor ogen en werkt aan kwaliteitsverbetering;
- weet waar het sociaal werk voor staat en kent de meest gangbare instrumenten en procedures, richtlijnen en aanpakken;
- analyseert en combineert eigen kennis met die uit onderzoek, met als doel de inhoud en uitvoering van het vak te verbeteren en te onderbouwen.

VAKVOLWASSEN SOCIAAL WERKER

- kent zijn/haar eigen waarden en normen en de ethische standaarden van het sociaal werk, ziet wanneer deze in het geding zijn en handelt daarnaar;
- zet zich in voor de ontwikkeling van het vak en vakgenoten door kennis en expertise te delen met vakgenoten, collega's, samenwerkingspartners en beleidsmakers;
- werkt mee aan praktijkonderzoek en begeleidt minder ervaren sociaal werkers.

Competentie: Bewaakt zijn persoonlijk en professioneel functioneren

De sociaal werker is zich bewust van zijn/haar expertise en stelt professionele grenzen aan wat hij/zij kan. Hij/zij is constructief kritisch op zichzelf en zijn/haar professionele omgeving met als doel persoonlijke grenzen te stellen aan wat gezond is. Zo houdt hij/zij het eigen welzijn en functioneren in goede orde.

**STARTBEKWAME
SOCIAAL WERKER** →

- doet een tijdig beroep op anderen als het eigen functioneren dreigt te verminderen en geeft aan wat hij/zij nodig heeft om de situatie te hanteren.

**VAKBEKWAME
SOCIAAL WERKER** →

- maakt gebruik van faciliteiten die er zijn om het eigen functioneren te optimaliseren en zet deze preventief in.

**VAKVOLWASSEN
SOCIAAL WERKER**

- handelt in spanningsvolle en onvoorspelbare situaties snel en daadkrachtig en vraagt waar nodig en mogelijk ondersteuning van anderen;
- voelt aan als eigen of anderen grenzen worden overschreden en onderneemt tijdig actie.

3.1 Leefgebied Financiën**De inhoud van dit leefgebied gaat over:**

- Inkomsten en uitgaven • Bestedingspatroon • Administratie • Regelingen en voorzieningen
- Armoede en uitsluiting

De competenties behorend bij dit leefgebied zijn:

- Bevordert dat voorzieningen benut worden
- Bevordert financiële zelfredzaamheid
- Signaleert onrechtmatigheden en onregelmatigheden in wet- en regelgeving

Startbekwaam

De sociaal werker brengt een problematische en complexe financiële situatie in kaart. Onderzoekt aan de hand van vragenlijsten welke oorzaken en gedrag eraan ten grondslag liggen. Vertaalt abstracte informatie van instanties, zodat mensen het begrijpen en er iets mee kunnen. Hij/zij motiveert mensen tot het nemen van actie en/of zoeken van steun bij hun netwerk, vrijwilligers of ervaringsdeskundigen en helpt hen zo nodig. Hij/zij herkent groepen met meer kans op knelpunten in hun financiële situatie, en kan veel voorkomende vragen daarover agenderen in het team. Hij/zij denkt mee over preventie en aanpak van schulden en armoede op lokaal niveau.

**Vakbekwaam**

De sociaal werker gaat in gesprek en onderzoekt de financiële situatie, administratie en bestedingspatronen en bespreekt achterliggende oorzaken en gedrag. Hij maakt mensen weerbaar tegen aanbieders van producten. Hij/zij kent de mogelijkheden van voorzieningen waar volwassenen en kinderen baat bij hebben en start met burgers voorzieningen, zoals ruilsystemen, op. Hij/zij adviseert inwoners en groepen over het gebruikmaken van rechten en het nakomen van plichten. Hij/zij biedt collectief actuele informatie, advies en ondersteuning op het gebied van sociale zekerheid, belastingen, arbeid, huisvesting, vreemdelingenrecht, onderwijs en consumentenzaken. Hij/zij onderhoudt zelfstandig goede contacten met voorzieningen, organisaties en overheden die verantwoordelijk zijn voor uitvoering van wet- en regelgeving rondom schuldhulpverlening. Hij verzamelt ervaringen van mensen en confronteert voorzieningen, overheden en organisaties hiermee.

**Vakvolwassen**

De sociaal werker helpt bij het aanpakken van problemen op het gebied van financiën, armoede en schulden. Hij/zij houdt rekening met de complexe verwevenheid van allerlei aspecten die elkaar versterken. Hij/zij onderneemt vroegtijdig actie om te voorkomen dat de situatie uit de hand loopt en problematiek op andere leefgebieden verslechtert. Hij/zij werkt mee aan het ontwikkelen van nieuwe methoden en het zoeken naar creatieve en onorthodoxe aanpakken. Hij/zij maakt overheden, organisaties en voorzieningen attent op lacunes in wet- en regelgeving of de uitvoering daarvan, en maakt hen bewust van het maatschappelijk effect van de wijze waarop zij met schulden omgaan. Hij/zij daagt hen uit te zoeken naar duurzame oplossingen, denkt mee en geeft advies.

3.2 Leefgebied Wonen en leefbaarheid**De inhoud van dit leefgebied gaat over:**

- Huisvesting • Leefbaarheid buurt • Veiligheid

De competenties behorend bij dit leefgebied zijn:

- Inspireert mensen hun eigen woon- en leefomgeving ter hand te nemen
- Pakt uiteenlopende leefbaarheidsvraagstukken op

Startbekwaam

De sociaal werker geeft, met behulp van instrumenten, mensen inzicht in hun leefsituatie en moedigt hen aan om hun kwaliteiten en mogelijkheden te benutten voor een betere woon- of leefomgeving. Hij/zij gaat met hen in gesprek over inefficiënt en onverantwoord gedrag en zoekt samen met hen naar alternatief gedrag. Hij/zij motiveert mensen en partijen om zich in te zetten voor de wijk, en begeleidt op taakgerichte wijze burgerinitiatieven bij de aanpak van praktische problemen, ongelijkheid en diversiteitsproblemen. Hij/zij reikt praktische verbeteringen aan en is alert op kansen om sociale cohesie en leefbaarheid verder te vergroten. Hij/zij kan (groepen) mensen, organisaties en gemeenten informeren en in overleg met een meer ervaren collega, aan elkaar verbinden.

**Vakbekwaam**

De sociaal werker ondersteunt groepen mensen vanuit verschillende rollen in het verbeteren van hun woon- en leefsituatie. Hij/zij reflecteert kritisch op onethisch en onverantwoord gedrag van mensen. Hij/zij maakt mensen bewust van en geeft hen inzicht in ongelijkheid en leefbaarheidsvraagstukken. Hij/zij werkt aan het vergroten van het thuisgevoel van volwassenen en kinderen met uiteenlopende achtergronden, door wonen vanuit een brede visie te benaderen. Hij/zij biedt gericht organisatorische ondersteuning en geeft advies aan mensen die zelf verbanden of initiatieven hebben opgezet om de leefomgeving te verbeteren. Hij/zij toont solidariteit met de gekozen oplossingsrichtingen van mensen en helpt hen bij de motivering en onderbouwing ervan richting organisaties, voorzieningen en overheden.

**Vakvolwassen**

De sociaal werker kijkt af van standaardoplossingen en kan dit naar betrokken (groepen) inwoners en initiatiefnemers verantwoorden. Hij/zij agendeert leefbaarheidsvraagstukken, ziet kansen voor verbindingen en ziet erop toe dat verantwoordelijke instanties en betrokkenen gezamenlijk actie ondernemen om zaken als huisuitzettingen, verloedering en verpaupering van de woonomgeving te voorkomen of aan te pakken. Hij/zij creëert mogelijkheden voor mensen om het opzetten en de aanpak van initiatieven op het gebied van ongelijkheid en leefbaarheidsvraagstukken vorm te geven, denkt hierin met hen mee en reikt vernieuwende en toekomstbestendige handvatten aan voor de uitvoering hiervan.

3.3 Leefgebied Werk, opleiding en activiteiten***De inhoud van dit leefgebied gaat over:***

• *Toeiden naar werk* • *Onderwijs en opleiding* • *Vrijtijdbesteding* • *Vrijwilligerswerk* • *Zinvolle dagbesteding*

De competenties behorend bij dit leefgebied zijn:

- Ondersteunt bij het (opnieuw) deelnemen aan de samenleving
- Biedt een stimulerende omgeving waarin kinderen en jongeren ontwikkelingskansen krijgen en tot ontplooiing komen

Startbekwaam

De sociaal werker onderzoekt met mensen die de aansluiting met de samenleving niet hebben, of hebben verloren, de mogelijkheden om actief te kunnen participeren, draagt hiervoor mogelijkheden aan en ondersteunt hen bij het vergroten van vaardigheden en het leggen van contacten. Bij kinderen draagt hij/zij bij aan de ondersteuning gericht op het ontwikkelen van persoonlijke en sociale competenties. Hij/zij ondersteunt jongeren in hun zoektocht naar zelfstandigheid en maatschappelijke participatie en biedt praktische ondersteuning in de overgang van onderwijs naar passend werk. Terugkerende problemen of signalen rondom lacunes in de toegang, of communicatie met organisaties brengt hij/zij ter sprake in het team en hij/zij kan dit onderbouwen met opgedane ervaringen. Hij/zij draagt taakgericht bij aan een eventueel vervolg hierop en kijkt mee met ervaren collega's rondom de strategische aanpak.

***Vakbekwaam***

De sociaal werker zorgt dat mensen op maat voorbereid zijn op de heersende cultuur en sfeer in de samenleving. Hij/zij draagt bij aan het ontwikkelen van waarden- en normbesef van kinderen en jongeren. Hij/zij draagt ertoe bij dat kinderen persoonlijke en sociale competenties kunnen ontwikkelen. Het gaat dan om competenties als veerkracht, zelfstandigheid en zelfvertrouwen, en het zich inleven in een ander, communiceren en samenwerken. Waar nodig schakelt hij/zij passende ondersteuning in vanuit nulde- en eerstelijnszorg of draagt zorgvuldig over.

***Vakvolwassen***

De sociaal werker is er alert op dat sommige mensen door hun kwetsbaarheid beperkt kunnen participeren en maakt mensen weerbaar voor moeilijke momenten en/of tegenslag. Hij/zij heeft een luisterend oor en helpt mensen bij het vinden van de juiste weg in de samenleving, ook als die niet zo vanzelfsprekend is. Hij/zij is vasthoudend in zijn steun. Hij/zij (onder)houdt de relatie met jongeren als kritische feedback nodig is en/of als de veiligheid in het geding is. Hij/zij kan omgaan met weerstand van de jeugdige en zijn gezin tegenover professionals.

3.4 Leefgebied Sociale relaties

De inhoud van dit leefgebied gaat over:

- Gezin, familie, relatie en vrienden
- Buurtgenoten
- Netwerkontwikkeling
- Sociale steun

De competenties behorend bij dit leefgebied zijn:

- Versterkt sociale relaties, uitgaande van wat haalbaar is
- Ondersteunt bij spanningen en tegenstellingen in gezin, netwerk, wijk of buurt of organisatie

Startbekwaam

De sociaal werker herkent veelvoorkomende stoornissen, beperkingen, handicaps en lastige situaties en de (complexe) problemen die hier in sociaal opzicht uit voort kunnen komen. Hij/zij kan (complexe) sociale situaties bespreken aan de hand van vragenlijsten en de meer wenselijke situatie verkennen. Hij/zij draagt mogelijkheden en manieren aan waarmee mensen hun sociale vaardigheden en een (sociaal) netwerk kunnen vergroten. Hij/zij schakelt een meer ervaren collega in als de situatie zich onverwachte kanten op ontwikkelt en hij/zij er niet goed uitkomt. Hij/zij kan een casus professioneel overdragen aan collega's.



Vakbekwaam

De sociaal werker herkent situaties met onveilige of onprettige onderlinge contacten en reageert hierop. Hij/zij maakt met betrokkenen de huidige relaties en verstandhoudingen bespreekbaar en krijgt zicht op een meer wenselijke situatie. Hij/zij ziet welke kansen er zijn om de situatie aan te pakken, laat mensen de mogelijkheden zien van passende oplossingen en interventies en helpt hen bij het maken van mogelijke keuzes. Hij/zij helpt mensen bij het ontrafelen van het probleem, zet hen aan tot het zelfstandig zoeken naar oplossingen, levert daaraan zo nodig een bijdrage en zet, indien van toepassing, mediation of andere passende psychosociale ondersteuning in. Hij/zij ziet erop toe dat afspraken worden gemaakt en nagekomen. Hij/zij heeft oog voor de verschillende rollen van de mantelzorger, signaleert spanningen en overbelasting en kan mogelijkheden aandragen om de mantelzorger te ondersteunen bij het vinden van een goede balans.



Vakvolwassen

De sociaal werker draagt bij aan de totstandkoming, het voortbestaan of het versterken van sociale verbindingen tussen mensen en zet zijn/haar competenties, professionele verantwoordelijkheid en ruimte in om proactief en integraal te werken aan het terugdringen van isolement. Hij/zij schat samen met betrokkenen in of en op welke manieren gedragsverandering mogelijk is. Hij/zij luistert naar mensen en heeft oog voor hun gevoelens en gedachten. Hij/zij erkent bij burenruzies, relatieproblemen, huiselijk geweld en kindermishandeling, dat er belangentegenstellingen en loyaliteitsconflicten bestaan tussen mensen. Hij/zij onderzoekt, waar mogelijk met betrokkenen, wat precies het probleem is en welke achterliggende waarden in het geding zijn. Hij/zij heeft oog voor de veiligheid van de verschillende betrokken partijen, grijpt in wanneer de veiligheid in het geding is en past zo nodig crisisinterventie toe.

3.5 Leefgebied Lichamelijke gezondheid***De inhoud van dit leefgebied gaat over:***

- *Lichamelijke gezondheid en veiligheid*
- *Fysieke conditie*
- *Signaleren van ziekte/stoornis en beperkingen*
- *Gezondheidsbevordering*
- *Signaleren van ongezondheid en onveiligheid*

De competenties behorend bij dit leefgebied zijn:

- Ondersteunt bij lichamelijk herstel
- Ondersteunt in het omgaan met vermindering van lichamelijke gezondheid
- Ondersteunt bij spanningen en tegenstellingen in gezin, netwerk, wijk of buurt of organisatie

Startbekwaam

De sociaal werker herkent de meest voorkomende ziekten en lichamelijke beperkingen. Hij/zij kan basale informatie geven over oorzaken en herstel hiervan en over gezondheidsbevordering. Hij/zij zal manieren aanreiken die bijdragen aan preventie van gezondheidsproblemen en aan gezondheidsbevordering. Hij/zij kan informatie inwinnen bij andere organisaties over mogelijkheden rondom preventie, behoud en herstel van lichamelijke gezondheid, en kan mensen aan deze organisaties koppelen. Hij/zij herkent weerstand tegen het accepteren en omgaan met lichamelijke achteruitgang en toont hiervoor empathie. Hij/zij zal door motiverende gespreksvoering en taakgerichte methoden mensen helpen hun weerstand te overwinnen. Hij/zij is alert op tekenen van fysieke onveiligheid en zorgt dat er actie ondernomen wordt. Wanneer specialistische ondersteuning nodig is zal hij/zij ervaren collega's inschakelen om de juiste vervolgstappen te bepalen. Hij/zij kan taakgericht deze vervolgstappen in gang zetten of overdragen aan een ervaren collega.

**Vakbekwaam**

De sociaal werker gaat met mensen op een inlevende wijze in gesprek over de manieren waarop zij gezondheidsproblemen kunnen voorkomen en kunnen bijdragen aan het herstel van lichamelijke problemen, bijvoorbeeld door aanpassingen in leefstijl, voeding en beweging. Hij/zij zet passende (sociale) interventies in die bijdragen aan het bevorderen en vergroten van (lichamelijke) gezondheid en sluit aan bij wensen van mensen zelf. Hij/zij creëert situaties binnen- en buitenshuis waarin mensen vaardigheden kunnen leren die nodig zijn om zich staande te kunnen houden in de veranderende levenssituatie. Hij/zij kent de grenzen van zijn kennis en beroepsmatige handelen en schakelt tijdig de wijkverpleegkundige of medische ondersteuning in wanneer de lichamelijke gezondheid (te veel) achteruitgaat, of andere expertise als de fysieke veiligheid in het geding is.

**Vakvolwassen**

De sociaal werker stimuleert en helpt mensen om onbenutte krachten en mogelijkheden van zichzelf, van hun sociale netwerk of vanuit de nuldelijnszorg in te zetten voor lichamelijk herstel. Hij/zij erkent dat (verlies)verwerking en acceptatie van lichamelijke beperkingen invloed hebben op het psychisch, praktisch en sociaal functioneren van mensen en houdt oog voor alle levensgebieden tijdens het werken aan lichamelijk herstel. Hij/zij erkent en onderzoekt weerstand tegen het accepteren van en omgaan met lichamelijke beperkingen en lichamelijke achteruitgang. Hij/zij helpt mensen om te gaan met weerstand door aan te sluiten bij wat zij nodig hebben, en kan afstappen van het bestaande plan van aanpak.

3.6 Leefgebied Psychische gezondheid**De inhoud van dit leefgebied gaat over:**

- *Psychisch welbevinden en emotionele veiligheid*
- *Signaleren van psychisch onwelbevinden, ziekte, stoornissen en emotionele onveiligheid*
- *Herstel en rehabilitatie*

De competenties behorend bij dit leefgebied zijn:

- Motiveert en ondersteunt bij gedragsverandering
- Ondersteunt bij herstel en rehabilitatie
- Handelt in crisissituaties en neemt (tijdelijk) de regie over

Startbekwaam

De sociaal werker herkent de meest voorkomende complexe psychische problemen en uitingen van emotionele onveiligheid. Hij/zij kan basale informatie geven over klachten, ineffectief gedrag en de gevolgen hiervan. Hij/zij zal mogelijkheden aanreiken die bijdragen aan het omgaan met psychische problemen of het herstel ervan. Hij/zij herkent weerstand voor gedragsverandering en kan mensen motiveren die weerstand te overwinnen. Bij signalen van emotionele onveiligheid schakelt hij/zij collega's in of overlegt hij/zij om dit op de juiste manier op te pakken. Hij/zij zal (lokale) instanties en voorzieningen die bijdragen aan herstel van psychisch onbalans zo nodig inzetten. Bij vermoedens van verslechtering van psychisch welbevinden of emotionele veiligheid, zal hij/zij met collega's de mogelijke vervolgstappen doornemen en doen wat passend en verantwoord is bij zijn/haar mate van werkervaring. Hij/zij weet welke protocollen gelden in crisissituaties, en schakelt snel advies of expertise in van anderen wanneer de situatie hem/haar boven het hoofd stijgt.

**Vakbekwaam**

De sociaal werker herkent sluimerende en complexe psychische problematiek. Hij/zij geeft mensen psycho-educatie over hun gevoelens en gedachten, hun problemen en over ineffectief gedrag en de gevolgen daarvan voor hun functioneren. Hij/zij zet passende motiverende gesprekstechnieken en gedragsveranderende interventies in, waarmee mensen nieuw gedrag kunnen oefenen. Hij/zij ondersteunt mensen en hun sociale netwerk in het verwerven van oplossingsgerichte vaardigheden die bijdragen aan het omgaan met psychische problemen of het herstel ervan. Hij/zij speelt in op signalen en uitingen van emotionele onveiligheid en weet welke stappen te zetten om dit te stoppen. Hij/zij schakelt vanuit professionele verantwoordelijkheid en inschattingsvermogen nuldelijnszorg of experts uit eerstelijns- of tweedelijnszorg in om mensen passende ondersteuning te bieden bij psychisch herstel en emotionele onveiligheid.

Hij/zij maakt samen met mensen, hun (sociale netwerk) en andere professionals, een inschatting van de risico's van hun psychische problemen op de gezondheid en veiligheid van henzelf, hun gezin en hun verdere omgeving. Hij/zij komt samen met mensen, hun (sociale netwerk) en andere professionals tot afspraken over welke stappen iemand zelf, zijn netwerk en professionals kunnen zetten, wanneer eerste signalen zich aandienen. Hij/zij neemt dit op in een preventief crisisplan.



Vakvolwassen

De sociaal werker stimuleert mensen zich in te zetten voor psychisch herstel, en motiveert hen om onbenutte krachten en mogelijkheden van zichzelf en van de omgeving in te zetten. Hij/zij zoekt actief mogelijkheden op voor mensen, waarmee zij zich nieuw gedrag eigen kunnen maken en verankeren, of ontwerpt zelf situaties daarvoor. Hij/zij begeleidt mensen, die weerstand hebben om gebruik te maken van hulp en ondersteuning, naar (lokale) instanties en voorzieningen, die bijdragen aan herstel van psychisch onbalans en het voorkomen van emotionele onveiligheid voor alle betrokkenen. Hij/zij onderzoekt en erkent weerstand tegen gedragsverandering, helpt mensen de weerstand te overwinnen en kan zo nodig improviseren om weerstanden te doorbreken. Hij/zij kan op creatieve en innovatieve wijze kwartiermaken, waardoor het maatschappelijke klimaat voor participatie van mensen met psychische problemen in hun leefomgeving bevorderd wordt, en zij kunnen werken aan herstel en rehabilitatie.

Hij/zij ziet erop toe dat de afspraken zoals opgenomen in een preventief crisisplan worden nagekomen. Hij/zij grijpt proactief en weloverwogen in voordat situaties uit de hand lopen. Hij/zij beoordeelt, zo veel mogelijk met mensen samen, of zij zelf de situatie op dat moment kunnen stabiliseren of dat er meer ondersteuning nodig is. Hij/zij schakelt bij dreiging van psychische crisis of escalaties binnen het gezin, vanuit professionele afweging, specialistische ondersteuning, nuldelijnszorg en/of het informele netwerk in, en stemt aanpak met hen af. Hij/zij handelt accuraat, rustig en doelgericht en neemt de regie over wanneer mensen met psychische of psychiatrische problematiek in een crisis raken. Hij/zij hanteert daarbij de juiste protocollen. Hij/zij verwijst mensen, indien wenselijk, naar zelfhulpgroepen of collectieve voorzieningen als de crisis voorbij is, of stimuleert het vormgeven van een steunnetwerk.

3.7 Leefgebied Zingeving**De inhoud van dit leefgebied gaat over:**

- Motivatie en drijfveren
- Betekenisgeving
- Dromen en verlangens
- Cultuur en waarden
- Spiritualiteit

De competenties behorend bij dit leefgebied zijn:

- Begeleidt mensen bij betekenisgeving
- Ondersteunt mensen bij het omgaan met ingrijpende levensgebeurtenissen
- Zet mensen aan tot het nemen van eigen verantwoordelijkheid

Startbekwaam

De sociaal werker brengt aan de hand van vragenlijsten het thema zingeving ter sprake en kan uitleggen wat er precies mee wordt bedoeld. Hij/zij ordent met behulp van praktische instrumenten gevoelens, gedachten, waarden en normen van mensen en belicht vraagstukken die met opvoeden en opgroeien te maken hebben. Hij/zij kijkt samen met mensen waar ze goed in zijn en initieert, zo nodig, acties die hen helpen weer vertrouwen te krijgen in zichzelf en hun eigen kunnen. Daarnaast wijst hij/zij mensen de weg in de democratische mogelijkheden die zij kunnen benutten.

In complexe situaties volgt hij/zij de richtlijnen van zijn organisatie of treedt hierin samen met een collega op. Hij/zij kan mensen erkenning geven voor beslissingen die zij moeten nemen over ingewikkelde levensvragen. Als situaties te ingewikkeld worden vanwege weerstanden en loyaliteitsconflicten kan hij/zij inschatten of er een beroep gedaan moet worden op meer ervaren en specialistische collega's. Hij/zij reflecteert op zijn/haar gedrag, bespreekt eigen emoties en dilemma's in handelen met het team, en leert van de feedback die hij/zij krijgt.

**Vakbekwaam**

De sociaal werker kan op begripvolle wijze met (kwetsbare) mensen, mensen met beperkingen en groepen een gesprek aangaan over zingevingvragen. Hij/zij stimuleert mensen om op zoek te gaan naar wat hen motiveert, of helpt om de kwaliteit van leven te bevorderen en/of het leven te leiden, zoals zij dit graag willen. Hij/zij schat in of het nodig is om mee te gaan met mensen om nieuwe situaties te ervaren en te ontdekken, of zet hiervoor het (sociaal) netwerk in. Hij/zij gaat in begeleiding en trajecten op zoek naar de normen en waarden die sturing geven aan het eigen en andermans handelen. Hij/zij neemt het perspectief van de mens en diens kwaliteit van leven als uitgangspunt van zijn/haar handelen en bij het nemen van beslissingen, waarbij de veiligheid van eventuele betrokken kinderen altijd voorop staat. Hij/zij stimuleert dat mensen zich verantwoordelijk voelen voor het veranderen van hun situatie en voor het aanpakken van vraagstukken in hun eigen leefomgeving.



Vakvolwassen

De sociaal werker kan schakelen tussen uiteenlopende perspectieven, benoemt en geeft erkenning en ruimte aan het lijden van volwassenen en kinderen. Hij/zij is zich bewust van emoties, belangen, weerstanden en loyaliteitsconflicten die spelen bij ingrijpende gebeurtenissen en waardoor (gezins)relaties en netwerken onder druk kunnen staan. Hij/zij kan situaties vanuit meerdere invalshoeken belichten en mensen inzicht geven in hoe ermee om te gaan. Hij/zij schat de impact van ingrijpende gebeurtenissen in en weet wanneer hij/zij de verantwoordelijkheid en de regie moet overnemen. Hij/zij is zich bewust van de eigen emoties en dilemma's in het handelen en van de eigen sterke en zwakke kanten ten aanzien van de problematiek, en kan deze emoties op professionele wijze inzetten of juist opzijzetten. Hij/zij neemt het perspectief van de mens en diens kwaliteit van leven als uitgangspunt in zijn/haar handelen en bij het nemen van beslissingen, waarbij de veiligheid van eventuele betrokken kinderen altijd voorop staat. Hij/zij daagt mensen uit tot het verkrijgen van nieuwe inzichten en confronteert hen met de effecten van hun gedrag. Hij/zij spiegelt, stelt wedervragen, geeft feedback en draagt ook andere perspectieven aan. Hij/zij bespreekt regelmatig met mensen de realiteitswaarde van hun inzet en schiet niet door in het geven van te veel eigen verantwoordelijkheid.

Ontwikkeling

Deanne Radema
Karin van der Burgt

Redactie

Desiree Weyburg (Desartes)

Grafisch ontwerp

Piraña grafisch ontwerp

© Programma Sociaal Werk Versterkt en Platform Arbeidsmarkt Sociaal Werk, Utrecht, maart 2019
www.sociaalwerkversterkt.nl
www.sociaalwerk-werkt.nl

In het programma Sociaal Werk Versterkt werken samen: BPSW, BVjong, CNV Zorg & Welzijn, FNV Zorg & Welzijn, Movisie, LOC Zeggenschap in zorg, Registerplein, Sociaal Werk Nederland, FCB, MBO Raad, Vereniging Hogescholen en de Werkplaatsen Sociaal Domein.

Vragen

Mocht u vragen hebben over deze EVC-standaard dan kunt u een mail sturen naar caosociaalwerk@fcb.nl.

Deze EVC-standaard is financieel mogelijk gemaakt door het ministerie van VWS.